



LERNEN VON DER ZUKUNFT.

NACHHALTIGKEITSBERICHT 2022



ÜBER ASS

WILLKOMMEN IN DER WELT VON ASS.

ASS-Einrichtungssysteme ist führend, wenn es darum geht, eine inspirierende Lernumgebung zu schaffen. Eine Umgebung, in der Menschen lernen, arbeiten und sich erholen können. Dies tun wir aus voller Überzeugung und mit einer Vielzahl an Möbeln, Technologieprodukten und Dienstleistungen, weltweit. Von der Idee bis zum fertigen Produkt. Mit über 85 Jahren Erfahrung und dem Antrieb, immer Neues zu entdecken. Unsere Möbel sind über die Jahre zu echten Klassikern geworden – nicht zuletzt, weil wir sie immer wieder neu erfunden haben.

In den vergangenen 85 Jahren haben wir viele neue Materialien wie das fast unzerstörbare PAGHOLZ® entwickelt und innovative Ideen, wie die umlaufende PU-Kante, zum Standard für langlebige Schulmöbel gemacht. Denn wir wissen: Die gelungene Kombination aus nachhaltigen Materialien und intelligenten Details garantiert, dass unsere Möbel in jeder Bildungseinrichtung willkommen sind – bei den Lehrkräften genauso wie bei den Lernenden.

ASS - DER BILDUNGSEINRICHTER.

Das ist unser Versprechen und unsere Verpflichtung. Das Versprechen an Sie, Ihnen ganzheitlich durchdachte Raumkonzepte mit Bildungsmöbeln anzubieten und die Schule zu einer inspirierenden Umgebung für Lernerfolge zu machen. Und die Verpflichtung für uns, uns jeden Tag aufs Neue dieser Herausforderung zu stellen.

Werte wie Authentizität, Herkunft und Nachhaltigkeit haben für uns persönlich, wie für das Unternehmen ASS-Einrichtungssysteme, einen hohen Stellenwert, sowohl in der Vergangenheit als auch in Zukunft. Denn sie sind der Grundstein, den unser Großvater vor über 85 Jahren mit der Gründung eines Sägewerks gelegt hat. Mit dieser Sorgfalt widmen wir uns der Entwicklung und Herstellung von Bildungsmöbeln. Denn wir wissen: Die richtige Lernumgebung macht den Schulalltag für alle leichter.



Matthias und Michael Stegner

Matthias Stegner

Michael Stegner

Ralph Müller



UNTERNEHMENSHISTORIE

- 1937** Beginn der Fertigungsstätte in Stockheim, Gründung durch Adam Stegner als Sägewerk und Holzverarbeitungsbetrieb mit 15 Mitarbeitern.
- 1938** Eintragung ins Handelsregister.
- 1948** Beginn der Möbelproduktion.
- 1956** Beginn der Produktion von Schulmöbeln und Schuleinrichtungen. Das gegliederte Sägewerk und die Holzverarbeitung dienten zwischenzeitlich zur Absicherung der Rohstoffbasis.
- 1957** Beginn der Herstellung von PAGHOLZ®-Stühlen und -Schultischplatten (Lizenznehmer der Rütgers-Pagid AG, Essen).
- 1965** Beginn des Exports von Schuleinrichtungen in Europa.
- 1974** Beginn des Exports von Schuleinrichtungen nach Übersee.
- 1979** Entwicklung der ASSODUR®-Tischplatte. Bisher Vergabe von 15 Know-How Lizenzen.
- 1983** Beginn der Metallfertigung, vollautomatisch, computergesteuert.
- 1987** Beginn der Entwicklung der Stuhlserie 8000; Sitz und Rücken aus doppelwandig geblasenen Polypropylen.
- 1990** Nach Grenzöffnung Kauf des Möbelwerks Probstzella. Umbau zur ASS-Einrichtungssysteme GmbH mit 4.500 qm Neubauhallen und 3.000 qm renovierten Hallen.
- 1992** Beginn der Umstellung unseres Einrichtungsprogrammes auf designorientierte Buchemassivholz-Einleimerkante Softline SP1. Und Entwicklung der Einrichtungsprogramme Büro 2000, Internat 2000 (Kaserne 2000), sowie Neuentwicklung der Stuhlserie 7100. Umstellung auf lösemittelfreie Beschichtung.
- 1993** Kauf der Firma ASS Femtehnika Kft in Makó/Ungarn. 55.000 qm Betriebsgelände, 6.000 qm Hallen. Aufbau der Produktion Metall und Holz für den orteuropäischen Markt.
- 1997** Erstzertifizierung nach ISO 9001.
- 1998** Übernahme des Fertigungsbereichs PAGHOLZ® Formteile Loitz in Mecklenburg-Vorpommern. Holzeinkauf, Dämpfung und Schälung in einem hochmodernen Furnierschälwerk als Rohstoff für die PAGHOLZ®-Formsitze. Herstellung von Sitzschalen, Platten und verwandten Produkten.
- 2000** Verschmelzung der Firmen WOODMARK und PAGHOLZ® zu PAGHOLZ® GmbH in Loitz.
- 2001** Umfirmierung der WOODMARK-Pressholz GmbH in die PAGHOLZ® Formteile GmbH Loitz. Umfirmierung der ASS-Einrichtungssysteme GmbH & Co KG in die ASS-Einrichtungssysteme GmbH vor dem Hintergrund der geänderten steuerlichen Rahmenbedingungen.
- 2002** Gründung der ASS Medicor GmbH als Ausstatter von Pflege- und Wohnheimen.
- 2003** Einstieg in ein zusätzliches Geschäftsfeld, dem Handel mit Tafelsystemen, welche im Werk Makó produziert werden. Gründung der Firma Duraplan GmbH in München.
- 2007** Auslagerung der Metallverarbeitung von Stockheim ans ASS Berendezesi, H-6900 Makó.
- 2008** Erstzertifizierung nach ISO 14001.
- 2010** Die ASS Logistik GmbH beginnt ihre Arbeit und übernimmt alleinverantwortlich das Logistikgeschäft. ASS Medicor GmbH wird in ASS-Einrichtungssysteme GmbH eingegliedert.
- 2017** ASS Berendezesi wird in Duocor umbenannt.
- 2017** Gründung der A2S Inc., Vertriebsniederlassung in USA.
- 2020** Eröffnung des ersten ASS Showrooms in Shanghai, China.
- 2022** Erstzertifizierung nach FEMB LEVEL. Die Produktgruppen: Tische, Korpusmöbel, Stühle mit Holzschale, Stühle mit Kunststoffschale und Loungemöbel konnten je den höchsten Rang Level 3 erreichen.



PRODUKTPROGRAMM

Die Firma ASS-Einrichtungssysteme produziert und liefert Einrichtungen für Bildungsstätten wie Unterrichtsräume, Informatikräume, Lehrerzimmer, Mediatheken, Direktorenzimmer, Vorzimmer, Konferenzräume, Arbeitszimmer, Büros, Cafeterien, Kantinen, Kindergärten, Aulen, Mehrzweckhallen, Hotels, Internate, Mensen, Bibliotheken und Wohnheime. Das klare Design steht dabei immer im Dienst der Funktion und der Sicherheit. Die Produkte sind durch Gebrauchsmuster, Zertifikate und Patente verschiedenster Art abgesichert.



UNTERNEHMENSPHILOSOPHIE

Der Nutzen unseres Unternehmens für die Gesellschaft besteht darin, dass wir Einrichtungen für Lehr- und Bildungsstätten planen, entwickeln und realisieren. Unser Tun ist darauf ausgerichtet unseren Kunden den größtmöglichen Nutzen zu bieten. Die Personen, die unsere Möbel nutzen, sollen durch die besonders ergonomischen und ästhetischen Eigenschaften angenehmer, effizienter und mit mehr Spaß ihre Aufgaben erledigen können.

Wir sind stolz auf unsere Produkte und Dienstleistungen und streben danach, die Erwartungen unserer Kunden zu übertreffen. Dabei bleiben wir aber selbstkritisch genug, um die eigenen Schwächen nicht zu übersehen. Funktionalität, Qualität, Umweltbewusstsein und Innovation in Ergonomie und Design sind die Maxime unseres Unternehmens. Um den daraus erwachsenden Anforderungen an das Unternehmen gerecht zu werden, hat ASS-Einrichtungssysteme ein Qualitäts- und Umweltmanagementsystem nach den Normen DIN EN ISO 9001:2015 sowie DIN EN ISO 14001:2015 eingeführt.

Das Unternehmen nutzt dieses System, um die Aufbau- und Ablauforganisation im gesamten Unternehmen effektiv zu gestalten, Fehlermöglichkeiten im innerbetrieblichen Ablauf zu erkennen, deren Ursachen zu analysieren und durch geeignete Korrekturmaßnahmen das Auftreten von Fehlern zu verhindern.

In diesem Ringen um immer bessere Lösungen und Abläufe sind wir in der Lage unseren Kunden herausragende Produkte zu angemessenen Preisen in einer wettbewerbsfähigen Zeit zu liefern.



ASS MITARBEITER:INNEN

BEREITS IN DRITTER GENERATION „MADE IN GERMANY“

Der Ausdruck „Made in Germany“ ist heute Ursprungsbezeichnung und Qualitätsbegriff in einem, und damit ein guter Wegweiser für hochwertige Qualität aus der Heimat. Möbel „Made in Germany“ stehen für hochwertige Materialien, gute Verarbeitung unter Einsatz modernster Technologien, Funktionalität, lange Lebensdauer sowie Umweltverträglichkeit und soziale Gerechtigkeit. Das ist für uns Grund genug, die Produktions- und Montagestandorte unserer Möbel seit 1937 in Deutschland anzusiedeln. Entscheidend für die Qualität unserer Möbel ist letztlich der Mensch. Deshalb arbeiten in unseren Fertigungsbetrieben ausschließlich gelernte Fachkräfte, die ihr Handwerk verstehen und lieben.

MITARBEITER (INPUT) SUMME

2021:	242
2022:	241
Veränderung:	-0,4 %



WISSEN DER ORGANISATION

Um das Know-how, die Erfahrung und das Wissen unserer langjährigen Mitarbeiter:innen und damit des Unternehmens nicht zu verlieren, haben wir unser Wissen gelistet. Dieses Wissen erhalten wir aufrecht und vermitteln es an unsere Beschäftigten, soweit dies im Rahmen ihrer Tätigkeit notwendig ist. Dazu gehört:

- Geistiges Eigentum
- Erfahrungsschatz
- Informationen
 - Aus Fehlern
 - Aus erfolgreichen Projekten
- Nicht dokumentiertes Wissen
- Erfahrung von internen und externen Experten/-innen
- Norminhalte
- Erkenntnisse aus Besprechungen
- Informationen von Kunden und Anbietern

Die einzelnen Abteilungen müssen bestimmen, welches Know-how die Mitarbeiter:innen haben müssen, um die Prozesse durchzuführen und um die Konformität der Produkte und Dienstleistungen zu erreichen.



KOMPETENZ

Gezielte und regelmäßige Schulungen und Weiterbildungsmaßnahmen stellen sicher, dass unsere Mitarbeiter:innen funktionsgerecht angemessen geschult sind und dass dies auch nachgewiesen werden kann. In das Schulungsprogramm werden neben rein arbeitsbedingten Themen auch die Belange des Umwelt-, Arbeits-, Brand- und Gesundheitsschutzes aufgenommen. Der Schulungsbedarf wird in Verantwortung der Abteilungsleiter jährlich neu ermittelt und durch die Personalabteilung in Absprache mit der Geschäftsleitung geprüft und genehmigt. Das Resultat dieser Bedarfsermittlung ist der jährliche Schulungsplan.

SCHULUNGSTHEMEN SIND ZUM BEISPIEL:

- EDV-Schulungen
- Schulungen zum Qualitäts- und Umweltmanagement in denen insbesondere die Bedeutung der einzelnen Tätigkeiten zur Erreichung der Unternehmensziele vermittelt wird
- Schulungen zur Arbeitssicherheit im Unternehmen
- Ersthelfer:innen Aus- und Weiterbildung
- Belehrungen über den Umgang mit Gefahrstoffen
- Vertriebsschulungen der Gebietsleitungen
- Schulungen für den Umgang mit genehmigungsbedürftigen Anlagen



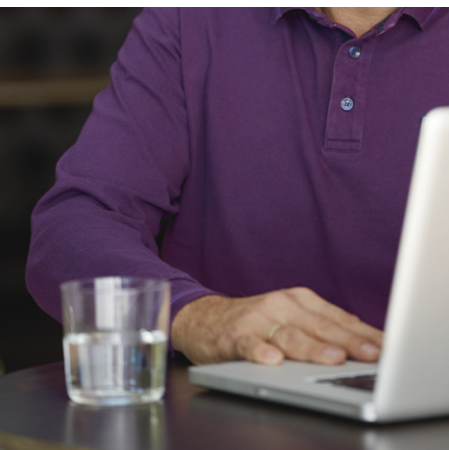
BEWUSSTSEIN

Wir fördern das Bewusstsein aller Personen, die in unserem Unternehmen Tätigkeiten verrichten.

ALLE MITARBEITER:INNEN UND EXTERNEN WERDEN INFORMIERT ÜBER:

- Die Unternehmenspolitik
- Relevante Qualitätsziele
- Bedeutende Umweltaspekte
- Ihren Beitrag zur Wirksamkeit des UM-/UM-Systems
- Der Vorteil einer verbesserten Qualitätsleitung
- Vorteile verbesserter Umweltleistung
- Tatsächliche oder potenzielle Auswirkungen der eigenen Arbeit
- Der Folgen von Nichterfüllung der Anforderungen und bindenden Verpflichtungen

Dies geschieht mittels Schulungen oder Aushängen.



MITARBEITER:INNEN-GESUNDHEIT

Wir legen großen Wert auf die Gesundheit unserer Mitarbeiter:innen und bieten regelmäßige „Lauftreffen“ an, an welchen jeder teilnehmen kann.

WIR-GEFÜHL

Mit monatlichen After-Work Abenden und regelmäßigen Betriebsveranstaltungen fördern wir den Teamgeist und den Zusammenhalt aller Mitarbeitenden.

GESELLSCHAFTLICHE VERANTWORTUNG

ARBEITSSCHUTZ UND -SICHERHEIT

Um mögliche Gefährdungen für die Gesundheit und Sicherheit der Belegschaft zu vermeiden, werden Managementprozesse umgesetzt, die Arbeitsschutzunterweisungen, Gefährdungsbeurteilungen, Arbeitsunfallstatistiken und die Teilnahme am Gesundheitsmanagement der KKH beinhalten. Darüber hinaus werden alle lokalen und nationalen Gesetze im Bereich Gesundheit und Sicherheit eingehalten, was durch das ISO Audit 14001 regelmäßig evaluiert wird. Desweiteren wurde eine Sicherheitsfachkraft bestimmt.

Die Produktivität und das Wohl der Angestellten wird durch bestehende Prozesse und Richtlinien gewährleistet und immer weiter verbessert. Dazu trägt auch wesentlich unser betriebliches Vorschlagswesen bei, durch welches alle Mitarbeiter:innen Verbesserungsvorschläge anbringen können. Diese werden ausgewertet, anschließend umgesetzt und prämiert.



FAIR PLAY UND INKLUSION

Unser Unternehmen steht in einem globalen Umfeld. Wir haben eine gemeinsame Aufgabe und verfolgen ein gemeinsames Ziel. So verschieden wie unsere Kunden, Lieferanten und Partner sind, sind auch wir.

Die in unserem Unternehmen Beschäftigten sind unterschiedlicher Herkunft und unterschiedlicher Nationalität. Sie sind verschiedenen Geschlechts und haben unterschiedliche sexuelle Identitäten. Sie sind unterschiedlichen Glaubens und haben verschiedene Weltanschauungen. Sie sind alt oder jung, haben eine Behinderung oder nicht. Von dieser Vielfalt profitiert unsere tägliche Arbeit.

Ungeachtet der individuellen Unterschiede, haben alle einen Anspruch auf faire und gleichberechtigte Behandlung, geschützt vor Benachteiligung und Belästigung. Eine von Fairness, gegenseitigem Respekt und Vertrauen im Umgang miteinander geprägte Unternehmenskultur bildet die Basis für die heutige und die zukünftige erfolgreiche Zusammenarbeit. Es ist Aufgabe aller Beschäftigten, hierzu ihren Beitrag zu leisten und ein partnerschaftliches Klima zu schaffen, in dem Diskriminierung keine Chance hat. Dies erfordert ein hohes Maß an Offenheit und Toleranz im Umgang miteinander.



CORPORATE SOCIAL RESPONSIBILITY

Die Corporate Social Responsibility hat im Unternehmen ASS eine sehr große Bedeutung. Diese beinhaltet vor allem eine faire Anwerbungspraxis, eine verantwortungsbewusste Unternehmensethik, das Verbot von Insider-Handel und auch den richtigen Umgang mit der Annahme von Geschenken.

BETEILIGUNG AN GEMEINNÜTZIGEN INITIATIVEN VOR ORT

Die Unterstützung von lokalen Einrichtungen liegt uns sehr am Herzen. Deshalb bieten wir beispielsweise regelmäßig kostenlose Materialspenden an, um den Handwerksunterricht in Schulen, wie in der Glück-Auf-Grundschule in Stockheim, zu unterstützen oder stellen Bastelmaterialien für Kindergärten zur Verfügung. Als Holzverarbeitendes Unternehmen wissen wir, dass Verschnitt nicht gleich Abfall bedeutet und vielseitig neu eingesetzt oder aufbereitet werden kann. Diesen Gedanken möchten wir damit fördern und Kindern helfen, ihrer Kreativität freien Lauf zu lassen.



SERVICE

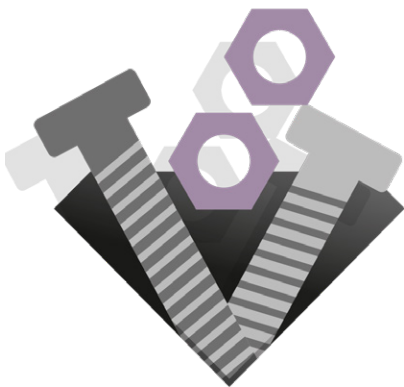


DAMIT KEINE WÜNSCHE UNERFÜLLT BLEIBEN.

Natürlich können wir dank unserer langjährigen Erfahrung als Bildungseinrichter für alle Kunden das passende Produkt anbieten. Doch manchmal gibt es ausgefallene Sonderwünsche, die für ein individuelles Raumkonzept geäußert werden. Hier kommen unsere Spezialisten ins Spiel:

Die Mitarbeiter:innen von ASS-Individuell arbeiten in unserer Werkstatt noch getreu dem Gedanken der klassischen Manufaktur.

Sie beherrschen ihr Handwerk von einer einfachen Farbanpassung bis hin zu anspruchsvollsten Sonderkonstruktionen. Und Hand-Werk dürfen Sie dabei gerne wörtlich nehmen - denn hier wird wirklich noch per Hand genau nach den Wünschen der Kunden ein hochwertiges Möbelstück geschaffen, das es so nur einmal gibt.



KOMMUNIKATION MIT KUNDEN

Bei telefonischen oder schriftlichen Anfragen versuchen unsere Gebietsleitungen, den Kunden unmittelbar telefonisch zu helfen.

Ist dies nicht möglich, werden von unserem Vertrieb-Innendienst, in Zusammenarbeit mit weiteren Abteilungen, geeignete Maßnahmen zur Kundenbetreuung ergriffen. Dabei wird die Kapazitäts- und Einsatzplanung durch den zuständigen Vertrieb-Innendienst durchgeführt.



NACHKAUFGARANTIE

Für alle unsere Produkte besteht die Möglichkeit, Ersatzteile im Rahmen unseres Ersatzteilkataloges nachzukaufen.

Sobald unsere Kunden eine Nachkaufgarantie von Ersatzteilen für bestimmte Produkte wünschen, stellen wir jederzeit gerne eine Bestätigung hierfür aus. Grundsätzlich beträgt diese 10 Jahre und wird, wenn gewünscht, auch höher angesetzt.



ENTWICKLUNG

ENTWICKLUNG VON PRODUKTEN UND DIENSTLEISTUNGEN

ALLGEMEIN

Die Entwicklung von Produkten und deren Erprobung muss so erfolgen, dass die Erfüllung des vorgesehenen Verwendungszweckes und alle Forderungen von Kunden sowie der im Auftrag eingeschlossenen technischen Normen und Regelwerke sowie Belange des Umweltschutzes angemessen berücksichtigt sind. Es ist sichergestellt, dass die Entwicklungsergebnisse von kompetenten und offiziell autorisierten Stellen überprüft sind und einem geregelten Änderungsdienst unterliegen. Dadurch wird gewährleistet, dass die Qualitäts- und Kostenziele erreicht, Fehlentwicklungen verhindert und die vorgegebenen Termine eingehalten werden.

FÜR DIE BESTIMMUNG DER PHASEN UND STEUERUNGSMASSNAHMEN FÜR DIE ENTWICKLUNG MUSS FOLGENDES BERÜCKSICHTIGT UND FESTGELEGT WERDEN:

- Die Art, die Dauer und der Umfang der Entwicklungstätigkeit
- Die erforderlichen Prozessphasen, einschließlich zutreffender Überprüfung der Entwicklung
- Die erforderlichen Tätigkeiten Entwicklungsverifizierung und Entwicklungsvalidierung
- Die Verantwortlichkeit und Befugnisse
- Den internen und externen Ressourcenbedarf
- Die Notwendigkeit, Schnittstellen zwischen Personen, die am Entwicklungsprozess beteiligt sind, zu steuern
- Die Notwendigkeit Kunden und Anwender (Nutzer) mit einzubinden
- Die Anforderung an die spätere Produktion
- Die benötigten dokumentierten Informationen, um zu bestätigen, dass die Anforderungen an die Entwicklung erfüllt werden

Produktentwicklungen resultieren aus der ASS Produktstrategie, die sich wiederum aus der Geschäftsstrategie ableitet, aus Anforderungen durch den Vertrieb, Kundenanfragen, Berichten der Gebietsleitungen und werden im Führungskräfte-Team initiiert. Dabei werden interne und externe technische und wirtschaftliche Anforderungen an das Produkt ermittelt, in der Entwicklungsaufgabenstellung dokumentiert und bei der Entwicklung und Konstruktion berücksichtigt. Auch Forderungen aus Normen sowie gesetzlichen und behördlichen Vorschriften finden ihren Niederschlag. Alle Tätigkeiten zur Entwicklung und Konstruktion werden geplant und qualifizierten Mitarbeiter:innen, die mit den erforderlichen Arbeitsmitteln ausgestattet sind, übertragen. Diese Tätigkeiten und die Verantwortung für ihre Verwirklichung werden im Pflichtenheft festgelegt und mit Entwicklungsfortschritt aktualisiert.

Produktvarianten werden vom Kunden gewünscht. Nach einer technischen Prüfung durch die Konstruktionsleitung erfolgen die schriftliche Festlegung der Anforderungen und erforderlichenfalls die Erstellung eines Projektes. Produktänderungen können von allen Mitarbeiter:innen im Unternehmen über das Änderungsmanagement vorgeschlagen werden. Nach technischer und wirtschaftlicher Prüfung wird im „Änderungskreis“ abteilungsübergreifend über die Machbarkeit und Umsetzung entschieden.



DESIGN FOR ENVIRONMENT

Bereits in der Entwicklung werden die umweltrelevanten Bereiche und produktbezogenen Auswirkungen auf die Umwelt für alle Lebensphasen des Produkts beachtet, mit dem Ziel, Stoffströme zu minimieren, Ressourcen zu schonen und Produkte zu entwickeln, die bei gleichem Gebrauchsnutzen durch relativ geringe Umweltbelastungen gekennzeichnet sind. Bei der Entwicklung neuer Produkte und Dienstleistungen werden mögliche Umweltaspekte erfasst hinsichtlich:

- | | |
|---|--------------------------------------|
| ■ Energieaufwand | ■ Stand der Technik |
| ■ Emissionen (Stoff, Durchsatz, Konzentration, Eigenschaften) | ■ Verpackung/Transport |
| ■ Zwischen-, Neben-, Abfallprodukte | ■ Produktanwendung |
| ■ Abwasser/wassergefährdende Stoffe | ■ Recyclingfähigkeit |
| ■ Substitution von Stoffen | ■ Entsorgung nach Gebrauch/Rücknahme |



UMWELTSCHUTZ

PRAKTIZIERTER UMWELTSCHUTZ

Die ökologischen Ressourcen sind begrenzt. Nur durch einen verantwortungsvollen Umgang mit unserer Umwelt können Lebensqualität und weiter steigender Wohlstand gewährleistet werden. Als Hersteller für Einrichtungen im Bildungsbereich haben wir an dieser Stelle eine besondere Verantwortung. Unsere Produkte prägen die kommende Generation. Wir wollen mit unserem Verhalten als ökologisch vorbildliches Unternehmen alle Menschen, die mit unserem Unternehmen in Berührung kommen, einladen uns zu folgen.

Kernpunkt der Umweltpolitik ist die Selbstverpflichtung zu einer kontinuierlichen Verbesserung der umweltbezogenen Leistungen im Unternehmen ASS. Wir sind uns unserer Verantwortung für den Schutz und Erhalt der natürlichen Lebensgrundlagen bewusst. Zur Sicherstellung einer kontinuierlichen Verbesserung unserer umweltbezogenen Leistungen, haben wir diese Umweltpolitik auf der Grundlage der Best Practice als verbindlichen Maßstab für alle Managementebenen formuliert: Wir arbeiten kontinuierlich an der Vermeidung und, wo dies nicht möglich ist, an der Reduzierung von Umweltbelastungen. Die Einhaltung gesetzlicher Vorschriften betrachten wir dabei als selbstverständlich. Bei jeder unternehmerischen Entscheidung, in allen Funktionen sowie auf allen Prozessebenen, werden die umweltrelevanten Gesichtspunkte berücksichtigt.

Die kontinuierliche Verbesserung unserer umweltbezogenen Leistungen stellen wir durch ein Umweltmanagementsystem sicher. Für unsere Funktionsbereiche mit Umweltauswirkungen sowie für unsere Standorte, werden hierzu aus dieser Umweltpolitik strategische Umweltziele und entsprechende Umweltprogramme abgeleitet. Dem eigenverantwortlichen und umweltbezogenen Handeln unserer Mitarbeiter:innen sowie aller anderen Personen, die für uns tätig sind oder in unserem Auftrag arbeiten, messen wir hierbei entscheidende Bedeutung bei. Die kommunikativen Möglichkeiten nutzen wir, um Lieferanten und Kunden von der Bedeutung des Umweltschutzes zu überzeugen und den Faktor Umwelt im Wechselspiel von Angebot und Nachfrage zu stärken.

Wir berücksichtigen bei der Zusammenarbeit mit Lieferanten, sonstigen Vertragspartnern sowie den Behörden, die Einhaltung von Umweltnormen und Umweltstandards. Die für die Einhaltung dieser Umweltpolitik erforderlichen technischen und organisatorischen Verfahren haben wir festgelegt. Wir werden diese regelmäßig auf ihre Tauglichkeit und Zweckmäßigkeit überprüfen und, falls notwendig, aktualisieren.

ZERTIFIKATE UND AUSZEICHNUNGEN

**DAS „GOLDENE M“**

Unsere Möbel tragen das „Goldene M“, das von der Deutschen Gütegemeinschaft Möbel e.V. (DGM) vergeben wird.

Das Zeichen steht für geprüfte Qualität, garantierte Sicherheit und gesundes Wohnen und wird somit nur an Möbel vergeben, die auf Herz und Nieren geprüft wurden.

Sie können beim Erwerb der Möbel also gewiss sein, dass sie gut verarbeitet, haltbar, sicher und stabil sind sowie keine krankmachenden Inhaltsstoffe haben, also gesundheitlich unbedenklich sind.

**ISO 9001 UND ISO 14001**

Die ISO 9001 Norm ist die wichtigste und bedeutendste Norm im Qualitätsmanagement (QM).

Die EN ISO 9001 regelt im Qualitätsmanagement dabei die Anforderungen an ein Qualitätsmanagementsystem (QMS).

Ein wesentlicher Zweck der ISO 9001 Norm ist eine Art Aussage und Statement über die Qualität der Produkte in einem Unternehmen.

Die internationale Norm ISO 14001 ist die weltweit bedeutendste Vorgabe dessen, was ein „Umweltmanagement“ in Unternehmen und anderen Organisationen beinhalten und leisten soll. In Deutschland sind derzeit mehr als 4000 Unternehmen bzw. Organisationen nach der Norm ISO 14001 zertifiziert.

**GS - FÜR GEPRÜFTE SICHERHEIT**

Durch das GS-Zeichen wird angezeigt, dass bei der bestimmungsgemäßen oder vorhersehbaren Verwendung des gekennzeichneten Produktes die Sicherheit und Gesundheit des Verwenders nicht gefährdet sind.

Das GS-Zeichen ist ein freiwilliges Zeichen, d. h. der Hersteller oder sein Bevollmächtigter entscheiden, ob ein Antrag auf Zuerkennung des GS-Zeichens gestellt wird.

**HOLZ AUS ZERTIFIZIERTEM ANBAU**

FSC® steht für „Forest Stewardship Council®“ und ist ein internationales Zertifizierungssystem für Waldwirtschaft. Zehn weltweit gültige Prinzipien garantieren, dass Holz- und Papierprodukte mit dem FSC-Siegel aus verantwortungsvoll bewirtschafteten Wäldern stammen. Diese Prinzipien sind in einem internationalen Standard festgelegt.

Der FSC-Standard schreibt vor, dass die ökologischen Funktionen eines Waldes erhalten bleiben müssen, er schützt vom Aussterben bedrohte Tier- und Pflanzenarten und sichert die Rechte der Ureinwohner und der Arbeitnehmer. Die Vorstellung, ein FSC-zertifizierter Wald sei völlig unberührte Natur, trifft jedoch nicht zu. Es ist Wald, der bewirtschaftet wird, dies aber unter strengen Prinzipien und Kriterien, die den Wald als Ökosystem langfristig erhalten können.

**FEMBA LEVEL**

Die LEVEL-Zertifizierung wurde von der European Office Furniture Federation (FEMBA) entwickelt. LEVEL ist ein umfassender Nachhaltigkeitsstandard für Büro- und Objektmöbel. Neben dem zu zertifizierenden Produkt werden zusätzlich der Produktionsstandort und die Organisation betrachtet. Dabei werden die vier Wirkungsbereiche Material, Energie und Atmosphäre, Gesundheit von Mensch und Ökosystem sowie soziale Verantwortung berücksichtigt. In allen Wirkungsbereichen müssen für eine Zertifizierung zunächst Mindestanforderungen erfüllt werden; erst dann können zusätzliche Punkte für die Einstufung in einer Zertifizierungsstufe gesammelt werden. Der höchste erreichbare Rang ist LEVEL 3. ASS konnte bei insgesamt 5 Produktgruppen den höchsten Rang (LEVEL 3) erreichen. Die zertifizierten ASS-Produkte können auf [dieser Website](#) eingesehen werden.

UMWELTMANAGEMENTSYSTEM

Wir haben ein Umweltmanagementsystem aufgebaut, realisiert und halten es aufrecht. Wir verbessern das UM-System fortlaufend und beachten die Wechselwirkung von Prozessen, um die Umweltleistung zu verbessern. Wir berücksichtigen den Kontext unseres Unternehmens und die damit verbundenen Erkenntnisse.

Wir haben Umweltaspekte ermittelt, die für unseren Zweck relevant sind und sich auf unsere Fähigkeiten auswirken, um die beabsichtigten Ergebnisse zu erreichen:

- Energieeinsparung
- Abfallvermeidung und Abfallentsorgung
- Umweltfreundliche Materialien
- Wasser (Verbrauch)
- Boden (Belastung und Versiegelung)
- Menschen (Gefährdung)
- Kraftstoffeinsparung bei Transport/Logistik



UNTERNEHMENSPOLITIK

Unsere Unternehmenspolitik beschreibt unsere wesentlichen Wertvorstellungen und Handlungsgrundsätze in betriebswirtschaftlicher, umweltrelevanter und sozio-kultureller Hinsicht. Auf dieser Basis beschreiben folgende Leitsätze unsere Prioritäten:

- 1** Unsere Kultur prägen wir durch offene Kommunikation, Gleichbehandlung, einem respektvollen Umgang miteinander und Vertrauen in die Fähigkeiten aller Mitarbeitenden.
- 2** Die Bedürfnisse unserer Kunden erfüllen wir täglich durch hohe Qualitäts- und Umweltstandards mit zukunftsgerichteten Produkten und Dienstleistungen.
- 3** Unsere Ziele sind ambitioniert. Wir verstehen unser Geschäftsumfeld, diskutieren Trends und gestalten die Zukunft aktiv durch langfristige Planung und Innovationen.
- 4** Wir analysieren Zusammenhänge, entscheiden anhand von Daten, erkennen und nutzen Potenziale und setzen Verbesserungen kontinuierlich um.
- 5** Unsere Experten planen Initiativen, vereinbaren Prioritäten und bringen Maßnahmen zügig und ergebnisorientiert im Team voran.

6 Unsere Zusammenarbeit erleichtern wir durch abgestimmte Zielsetzungen, klare Aufgaben, effiziente Prozesse, effektive Tools und professionelle Arbeitsweise.

7 Bei ASS und in der Zusammenarbeit mit unseren Partnern ziehen wir alle an einem Strang, überlassen nichts dem Zufall, kommunizieren laufend miteinander und reagieren sofort.

8 Wir stärken unsere Mitarbeiter:innen durch ein attraktives und flexibles Arbeitsumfeld, persönliche Entwicklungsplanung und leistungsgerechte Entlohnung.

9 Neben der Einhaltung von gesetzlichen Vorschriften, behördlichen Vorgaben und selbstgewählten Normen, verpflichten wir uns zum Schutz der Umwelt, indem wir Abfälle vermeiden, mit Ressourcen sparsam umgehen und die Belastungen von Boden, Luft und Wasser, sowie die Verwendung bedenklicher Chemikalien reduzieren.

10 Unsere Werte, Arbeitsweise, Qualitätsanforderungen und Umweltziele fordern wir auch von unseren Lieferanten und deren Leistungen ein.

Zur Umsetzung dieser Leitsätze ist das Verständnis der Unternehmenspolitik für Qualität und Umwelt auf allen Ebenen erforderlich. Allen Mitarbeitenden ist diese Unternehmenspolitik bekannt. Sie sind dazu verpflichtet, durch ihre Arbeit zur ständigen Verwirklichung dieser Ziele beizutragen. Die dafür erforderlichen Mittel werden zur Verfügung gestellt.



UMWELTZIELE

UMWELTASPEKTE

Der Schutz der Umwelt steht im öffentlichen Interesse und findet in der Gesellschaft zunehmend Beachtung.

Durch unseren betrieblichen Umweltschutz leisten wir einen Beitrag zum allgemeinen Schutz der Umwelt.

Wir ermitteln die aus unseren Tätigkeiten, Produkten und Dienstleistungen resultierenden Umweltauswirkungen und bestimmen jene Aspekte, die eine bedeutende Auswirkung auf die Umwelt haben oder haben können. Auch bei neuen Entwicklungen oder Veränderungen unserer Tätigkeiten, Produkte und Dienstleistungen betrachten wir die Auswirkungen unserer Tätigkeiten und prüfen, ob wesentliche Umweltauswirkungen in folgenden Bereichen vorliegen:

- | | |
|---|---|
| ■ Verbrauch von Rohstoffen und Materialien | ■ Erzeugung von luftgetragenen Emissionen |
| ■ Verbrauch von Wasser und die Ableitung von Abwasser | ■ Erzeugung von Lärm oder Gerüchen |
| ■ Nutzung von Boden | ■ Erzeugung von Abfall |
| ■ Nutzung von Energie | ■ Gebrauch/Anwendung der hergestellten Produkte |
| ■ Umgang mit Gefahrstoffen | ■ Gefahren durch Stör- und Unfälle |

Darüber hinaus ermitteln wir diejenigen Umweltaspekte, welche wir nicht direkt überwachen, sondern lediglich beeinflussen können (indirekte Umweltaspekte). Dabei betrachten wir wesentliche Auswirkungen in den vor- und nachgelagerten Abläufen sowie den unterstützenden Prozessen (Beschaffung, Design, Entwicklung, Verpackung, Transport, Verwendung und Entsorgung nach Gebrauch) als auch die Umweltauswirkungen durch Lieferanten, Dienstleister und durch den Verkehr.

Nachdem alle Umweltaspekte aufgenommen sind, werden die Auswirkungen auf die einzelnen Umweltbereiche unter Beachtung der Gegebenheiten des Einzelfalls insbesondere auch anhand von gesichteten Daten, Prüfwerten und vorgenommenen Messungen bewertet. Hierfür setzen wir folgende Kriterien an:

Das Ergebnis zeigt auf, welche Umweltaspekte bedeutend sind und wo Handlungsbedarf besteht, um den betrieblichen Umweltschutz zu verbessern. Für die ermittelten bedeutenden Umweltaspekte werden in Abhängigkeit von der Einflussmöglichkeit Ziele, Maßnahmen und Programme für den Umweltschutz abgeleitet. Alle ermittelten Umweltaspekte werden dokumentiert. Durch die regelmäßige Überprüfung unserer Umweltaspekte stellen wir sicher, dass auch zukünftige Umweltauswirkungen und Veränderungen erfasst werden können.

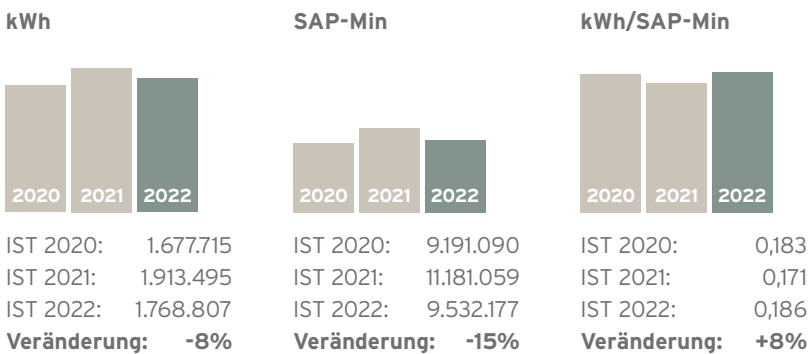
Die Ermittlung unserer Umweltaspekte erfolgt mittels Begehungen und Befragungen anhand von Checklisten sowie mittels Überprüfungen von Unterlagen und Dokumenten. Wir analysieren die Umweltaspekte auf der Grundlage von

- | | |
|---|---|
| ■ Umweltaufzeichnungen | ■ Änderungen in den Prozessen, Anlagen oder Einrichtungen |
| ■ Stoff- und Energiebilanzen | ■ Auditberichten |
| ■ gesetzlichen Forderungen, insbesondere Änderungen umweltrechtlicher Anforderungen | ■ Einkaufs- und Verbrauchsstatistiken |
| ■ Stofflisten (Gefahrstoffe, Abfälle) | ■ Messreihen |
| ■ Lager-/Bestandslisten | ■ Anmerkungen/Eingaben interessierter Kreise |
| ■ Produktanalysen (Produktlebenszyklus) | ■ eigenen Feststellungen |

ERREICHTER ERFÜLLUNGSGRAD DER UMWELTZIELE

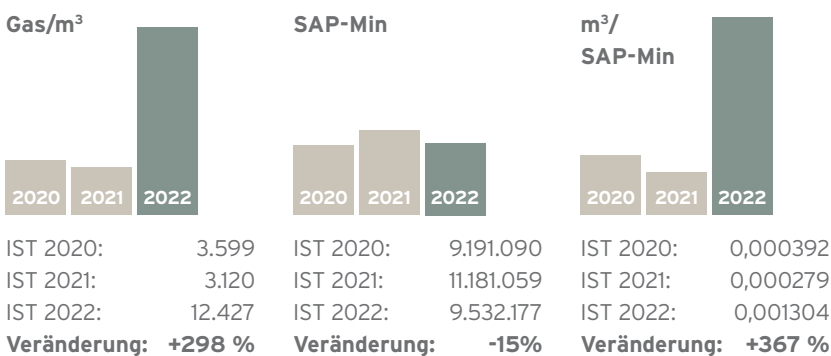
Die nachfolgenden Tabellen wurden mit dem Ziel erstellt, Prozesse und Organisation zu bewerten bzw. zu entwickeln sowie eine Ökobilanzbetrachtung durchzuführen.

1. STROMVERBRAUCH (INPUT)



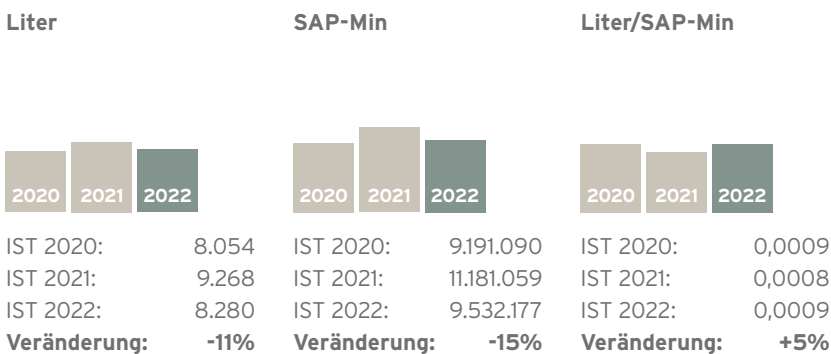
Unser Ziel ist es den Stromverbrauch durch Maßnahmen, wie die Erneuerung unseres Maschinenparks, zu reduzieren. Dabei wird der Energieverbrauch als Entscheidungskriterium mit berücksichtigt.

2. GASVERBRAUCH (INPUT)



Die Gasheizung für den Verwaltungsbereich wird nur im Notfall betrieben. Aufgrund von Ausfällen der Holzfeuerungsanlage musste die Gasheizung vermehrt eingesetzt werden.

3. TREIBSTOFFVERBRAUCH (OUTPUT)



Die Kennzahl „Treibstoffverbrauch (Diesel)“ enthält nicht den Verbrauch der ASS Logistik GmbH.

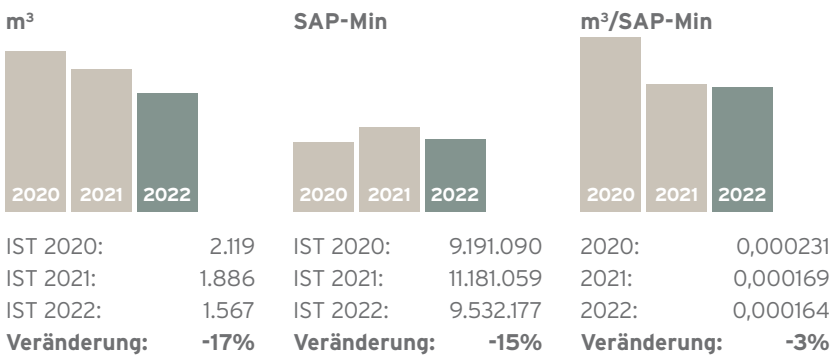
4. ABFALL UND EMISSION (OUTPUT)

Siedlungsabfälle	(Metall-)Schrott	Folien	Summe
IST 2020: 84 t	IST 2020: 11 t	IST 2020: 4 t	IST 2020: 201 t
IST 2021: 125 t	IST 2021: 12 t	IST 2021: 4 t	IST 2021: 447 t
IST 2022: 112 t	IST 2022: 25 t	IST 2022: 2 t	IST 2022: 396 t

Lack	Pappe/Papier	Sperrmüll	Elektroschrott	Bauschutt	Holz	Gef. Abfälle (*)
IST 2020: 0 t	IST 2020: 85 t	IST 2020: -	IST 2020: -	IST 2020: -	IST 2020: -	2020: -
IST 2021: 0 t	IST 2021: 100 t	IST 2021: 4 t	IST 2021: 1 t	IST 2021: 7 t	IST 2021: 192 t	2021: 3 t
IST 2022: 0 t	IST 2022: 68 t	IST 2022: 5 t	IST 2022: -	IST 2022: 6 t	IST 2022: 177 t	2022: -

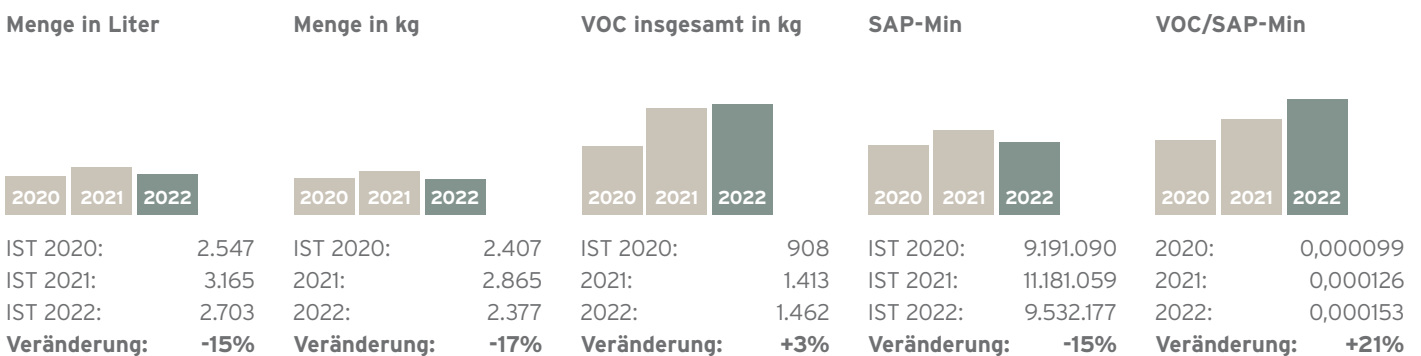
Das Abfallmanagement steht weiter im Fokus. Wir arbeiten täglich daran, Abfälle zu vermeiden und zu reduzieren. So verwenden wir mit einigen unserer Lieferanten Wechselverpackungen und verwenden Transportverpackungen so weit wie möglich wieder.

5. WASSERVERBRAUCH (INPUT)



Im Produktionsprozess wird Wasser ausschließlich für Reinigungszwecke verwendet.

6. LACK UND LÖSEMITTELVVERBRAUCH (OUTPUT)



Wir verwenden ausschließlich Lacke auf Wasserbasis. Um die VOC-Emissionen weiter zu reduzieren werden regelmäßig Substitutionsprüfungen durchgeführt.

7. CO2 - ÄQUIVALENTE (OUTPUT)

2017-2019	2020	2021	2022	Veränderung
2017: 824,256 t	Strom: 601,767 t	Strom: 774,353 t	Strom: 715,801 t	2022: +0,49%
2018: 862,583 t	Holz: 118,402 t	Holz: 120,525 t	Holz: 83,861 t	
2019: 930,637 t	Gas: 11,921 t	Gas: 10,030 t	Gas: 39,948 t	
Summe: 2.617,476 t	Diesel: 34,532 t	Diesel: 29,075 t	Diesel: 35,413 t	
Ø-Wert: 872,492 t	Benzin: 2,453 t	Benzin: 2,136 t	Benzin: 1,737 t	
	Summe: 769,075 t	Summe: 936,119 t	Summe: 876,760 t	

Für die Ermittlung der CO2-Emissionen wurden die tatsächlichen Verbräuche anhand von Umrechnungsfaktoren (u.a. GEMIS-Datenbank) in CO2-äquivalente umgerechnet.

BESCHAFFUNGSPROZESSE

EINKAUFSBESTIMMUNGEN

Unsere Einkaufsbestimmungen sind auf unserer Homepage öffentlich zugänglich und können somit von jedem Lieferanten eingesehen werden. Diese Bestimmungen müssen von jedem Lieferanten beachtet und eingehalten werden.

Dieselben Qualitäts- und Umweltziele, die für das eigene Unternehmen gelten, werden auf die Lieferanten angewandt und auf deren Leistungen bezogen. Mit den Lieferanten wird nicht nur der Preis verhandelt, sondern vordergründig auch die Qualität und Umweltverträglichkeit ihrer Produkte und Dienstleistungen sowie die Pünktlichkeit der Lieferungen.

Die Rechte der Arbeitskräfte sollen beiderseitig auf lokaler, nationaler und globaler Ebene geschützt und respektiert werden.



MENSCHENRECHTE UND ARBEITSBEDINGUNGEN

VERZICHT AUF KINDERARBEIT

ASS verbietet ihren Lieferanten die Kinderarbeit in ihren Produktionsprozessen. Das allgemeine Mindestalter darf 15 Jahre bzw. in wirtschaftlich schlechter entwickelten Ländern 14 Jahre nicht unterschreiten.

FREIE WAHL DER BESCHÄFTIGUNG

Mitarbeitende dürfen nicht gegen ihren Willen beschäftigt oder zur Arbeit gezwungen werden.

VERTRETUNGSFREIHEIT

ASS erwartet, dass seine Lieferanten in Übereinstimmung mit der nationalen Gesetzgebung die Rechte der Mitarbeiter:innen achten. Dies betrifft auch das Recht eine Arbeitnehmervertretung zu bilden und Kollektivverhandlungen zu führen.

LÖHNE UND SOZIALLEISTUNGEN

Die Entlohnung sollte mindestens nach den nationalen Mindest- bzw. Tariflöhnen erfolgen. Eine den Tätigkeiten angepasste und angemessene Arbeitszeit wird vorausgesetzt.

GESUNDHEIT UND SICHERHEIT

Die Gesundheits- und Sicherheitsstandards müssen den internationalen Standards entsprechen. Die Beschäftigten müssen entsprechend geschult und ggf. mit Sicherheitskleidung ausgestattet werden.

Sorgt das Lieferantenunternehmen für Unterkünfte von Beschäftigten, so müssen diese menschenwürdigen Bedingungen entsprechen. Stellt es Verpflegung zur Verfügung, so müssen diese anerkannten Gesundheits- und Hygienebedingungen entsprechen.

INTEGRATION VON BEHINDERTEN

Menschen mit Behinderung sollen in besonderem Maße vom Unternehmen unterstützt werden. Die Neueinstellung und Ausbildung von Menschen mit Behinderung soll gefördert werden.

DISKRIMINIERUNGSVERBOT

Die Lieferanten sollen die Chancengleichheit und Gleichbehandlung fördern und Diskriminierung bei der Einstellung von Arbeitnehmern und Aus- und Weiterbildung unterbinden.

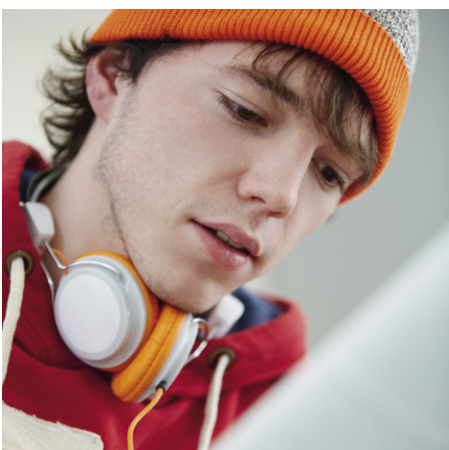
Mitarbeitende dürfen nicht wegen Ihres Geschlechts, des Alters, der Hautfarbe, der Kultur, der ethnischen Herkunft, der sexuellen Identität, einer Behinderung, der Religionszugehörigkeit oder Weltanschauung benachteiligt werden.

KORRUPTION UND BESTECHUNG

Es wird in jeglicher Hinsicht erwartet, dass keine Befugnisse missbraucht werden, um sich selbst Vorteile und Nutzen zu verschaffen.

DISZIPLIN UND BELÄSTIGUNG

Disziplinarstrafen und Belästigung sind keinesfalls erlaubt. Die Achtung der Arbeits- und Menschenrechte wird vorausgesetzt, ebenso wie die Einhaltung der Grundsätze im Allgemeinen Gleichbehandlungsgesetz (AGG).

**UMWELT- UND ENERGIESTANDARDS****VERANTWORTUNG**

Die national geltenden umweltrelevanten Richtlinien und Gesetze müssen eingehalten werden. Die Einführung eines Umweltmanagementsystems sollte, falls nicht vorhanden, angestrebt werden.

Lieferanten von der Firma ASS-Einrichtungssysteme GmbH sollen nach einer kontinuierlichen Reduzierung von Abfall und von Emissionen in Boden, Luft und Wasser streben. Sie sollen ebenfalls, wenn möglich, Recycling betreiben und gefährliche Abfälle umweltgerecht entsorgen oder lagern.

UMWELT- UND ENERGIEFREUNDLICHE PRODUKTION

Ein sparsamer Umgang mit Energie und Material in allen Fertigungsbereichen, sowie die Förderung der Nutzung regenerativer Energien, wird vorausgesetzt.

VERWERTUNG UND RECYCLING

RÜCKNAHME / RÜCKKAUF / LEASING

Die Nachhaltigkeit hat für uns nicht nur bei der Produktion höchste Priorität, sondern auch bei der Entsorgung. Deshalb bieten wir an, gebrauchte Ware zurückzunehmen, in Einzelteile zu zerlegen und materialgerecht nach der besten Option zu verwerten oder zu entsorgen.

ANDERE VERWERTUNGSOPTIONEN

STAHL

Neben der Rücknahmeoption gibt es noch andere Verwertungsoptionen, die wir unseren Kunden gerne näherbringen würden, um eine nachhaltige Entsorgung zu gewährleisten. Die meisten unserer Stuhl- und Tischgestelle bestehen aus Stahl. Weltweit wird ca. 70% des Stahls durch Einschmelzung recycelt, wodurch weniger als die Hälfte an CO₂ freigesetzt wird, als bei der Erzeugung von Stahl im Hochofen. Durch die damit einhergehende Verringerung des Kohle- und Eisenabbaus, sinkt die Umweltbelastung ebenfalls.

HOLZWERKSTOFFE

Um Holzwerkstoffe materialgerecht zu verwerten, gibt es mehrere Möglichkeiten. Vorrang nach KrWG hat hierbei immer die stoffliche Verwertung, da diese aufgrund der niedrigeren Holzfeuchte von Altholz ökobilanziell vorteilhafter ist. Bei der Trocknung wird somit weniger Primärenergie verbraucht. Auch die thermische Verwertung ist eine nachhaltige Option. Altholz der Kategorien A I und A II können zur Energieerzeugung verbrannt werden, hierbei steht die Substitution von primären Energieträgern im Vordergrund.

KUNSTSTOFF

Auch bei der Verwertung von Kunststoff steht die werkstoffliche Verwertung an erster Stelle. Altkunststoffe werden somit zu neuen Rohstoffen oder Formteilen verarbeitet, was durch Einschmelzung und Neuformung passiert. Auch Kunststoff kann durch die hohen Temperaturen schadstoffarm verbrannt werden, somit ist auch eine thermische Verwertung möglich.

POLYURETHAN

Vor allem in unseren Polstermöbeln wird Polyurethanschaum verbaut. Hierfür wird das mechanische Recycling empfohlen, was die Herstellung von Verbundschaum bedeutet, um mit Bindemitteln Blöcke und Platten für neue Produkte zu formen. Dazu werden Weichschaumreste genutzt und qualitativ minderwertige Verbundschäume hergestellt. Auch chemisches Recycling ist hierfür eine Option, wodurch die Polyurethankette chemisch mit Carbonsäuren „gebrochen“ wird und wieder in reaktives Rohmaterial umgewandelt wird.

ALTMETALL

Altmittel wird gesammelt, sortiert, zerkleinert und schließlich eingeschmolzen und für neue Produkte verwendet.



KONTAKT

ASS-EINRICHTUNGSSYSTEME GMBH

ASS-Adam-Stegner-Straße 19

96342 Stockheim

Germany

Telefon 09265 808-0

Telefax 09265 808-201

E-Mail info@ass.de

IMPRESSUM

ASS-EINRICHTUNGSSYSTEME GMBH

ASS-Adam-Stegner-Straße 19

96342 Stockheim

Germany

Geschäftsführer: Matthias Stegner, Michael Stegner, Ralph Müller

POSTANSCHRIFT

Postfach 1154

96338 Stockheim

Germany

Telefon +49 9265 808-0

Telefax +49 9265 808-201

E-Mail: info@ass.de

ASS-Einrichtungssysteme GmbH ist im Handelsregister des Amtsgerichts Coburg unter der Nr. HRB 3395 eingetragen.

Die Umsatzsteueridentifikationsnummer lautet DE 218715721.

Verwendete Sammelbezeichnungen wie z.B. Mitarbeiter oder Kunden sind als geschlechtsneutral anzusehen.